



1000100171366

PSI Technology Kft

6726 Szeged, Alsó kikötő sor 11. D. ép.

ügyintéző: Boldisné Márton Krisztina

telefon: +36 1 327-10-94

email: BoldisneMK@budapest.hu

ikt. szám: FPH058 /4634 - 4 /2020

hiv. szám: -

tárgy: Közterület-használati hozzájárulás
205HSZE202125**TÉRTIVEVÉNY**

PSI Technology Kft. (6726 Szeged, Alsó kikötő sor 11. D. ép.; cégjegyzékszám: 06-09-016265; adószám: 23022922-2-06) 2020. december 10. napján benyújtott közterület-használati kérelme alapján indult önkormányzati hatósági ügyben eljárva a következő

határozatot**hozom:****Használatba adó: Főpolgármester**

Kérelmező neve: PSI Technology Kft.(továbbiakban: Használó)
Cégjegyzékszám.: 06-09-016265
Adószám: 23022922-2-06
Bankszámla száma: 18400010-10000515-10358041

Közterület helye: III. ker. Pacsirtamező utca 28-34. szám előtti járdán és úttesten

Használat nagysága: 477 m²

Használat időtartama: 2021. január 9.

Használat célja: építési terület (daruzás)

Használat leírása: társasház építése, daru bontása

Használat alapidja: 222 Ft/m²/nap + ÁFA

Használó köteles **bruttó 134 485 Ft, azaz egyszázöttezer-nyolcszázkilencvennégy forint + ÁFA közterület-használati díjat** a határozat közlésétől számított 8 napon belül a kiállított számla alapján átutalással vagy csekken egy összegben megfizetni a Budapest Főváros Önkormányzata 11784009-15490012-11570002 számú Közterület-használati díj számlájára. Amennyiben Használó pénzforgalmi számlanyitásra kötelezett adózó a fizetési kötelezettségét belföldi pénzforgalmi számlájáról történő átutalással köteles teljesíteni, amennyiben számlanyitásra nem kötelezett természetes személy, a teljesítés készpénzátutalási megbízással is történhet.

Tájékoztatom, hogy a Fővárosi Önkormányzat tulajdonában álló közterületek használatáról szóló 3/2013. (III.8.) Főv. Kgy. rendelet (továbbiakban: Fkr.) 27. § (1) bekezdés szerint jogellenesen használja a közterületet az, aki a rendelet előírásait megszegve közterület-használati hozzájárulás nélkül, vagy a meglévő közterület-használati hozzájárulásától eltérő módon (így különösen a hozzájárulásban rögzített céltól vagy tevékenységtől eltérő más tevékenység kifejtésére, vagy a hozzájárulásban meghatározott mértéket meghaladó területen) használja a közterületet. A jogellenes közterület-használó a közterület-használat ellenőrzésére jogosult szerv vagy személy felszólítására köteles a használatot haladéktalanul megszüntetni

és a közterület eredeti állapotát saját költségén, bármiféle kártérítési, kártalanítási vagy egyéb igény nélkül azonnal helyreállítani.

Az Fkr. 27/A. § (1) bekezdés alapján aki a rendeletben előírt kötelezettségeket elmulasztva a közterületet közterület-használati hozzájárulás nélkül, vagy meglévő közterület-használati hozzájárulásától eltérő módon használja, közigazgatási szabályszegést követ el és vele szemben - ha cselekménye egyébként más jogszabályban meghatározott jogsértést nem valósít meg - közigazgatási bírság szabható ki a (2)-(6) bekezdésben foglaltak szerint.

(2) A kiszabható közigazgatási bírság mértéke természetes személyek esetén legfeljebb kétszázezer forint, jogi személyek és jogi személyiséggel nem rendelkező szervezetek esetében pedig legfeljebb kétmillió forint lehet.

A döntéssel szemben fellebbezésnek helye nincs. E közigazgatási határozat bírósági felülvizsgálatát a határozat közlésétől számított 30 napon belül, jogszabálysértésre hivatkozó keresettel lehet kérni a Fővárosi Törvényszéktől.

A keresetlevelet a Főpolgármesternek kell benyújtani (1052 Budapest, Városház utca 9-11., postacím: 1840 Budapest).

A jogi képviselővel eljáró fél, valamint a belföldi székhellyel rendelkező gazdálkodó szervezet az űrlapbenyújtás támogatási szolgáltatás (Általános nyomtatványkitöltő program) igénybevételével is benyújthatja a keresetlevelet. A szükséges űrlap letölthető a Budapest Portál (www.budapest.hu) „Ügyintézés” rovatának „Ügyfélkapus ügyintézés” linkjéről (BPFPH_bpfp_h_k01.jar nevű fájl), e helyen a benyújtás részletes technikai leírása is megtalálható.

A jogi képviselővel eljáró fél, valamint a belföldi székhellyel rendelkező gazdálkodó szervezet — ha nem ügyvédi képviselettel jár el — az elektronikus benyújtás során a képviseletét ellátó személy teljes körű azonosítását biztosító űrlapbenyújtás támogatási szolgáltatás igénybevételével is eljárhat. Ebben az esetben a per folyamatban léte alatt, az elektronikus kapcsolattartás során ezt kell alkalmaznia.

A pert Budapest Főváros Önkormányzata ellen kell indítani.

A keresetlevélben fel kell tüntetni az eljáró bíróságot, a feleknek, valamint a felek képviselőinek nevét, lakóhelyét, egyéb elérhetőségét (ha ezzel rendelkezik) és perbeli állását, az érvényesíteni kívánt jogot, az annak alapjául szolgáló tényeknek és azok bizonyítékainak előadásával, azokat az adatokat, amelyekből a bíróság hatásköre és illetékessége megállapítható, valamint a bíróság döntésére irányuló határozott kérelmet (kereseti kérelem). Tartalmaznia kell továbbá a felülvizsgálni kért közigazgatási határozat számát, a határozatról való tudomásszerzés módját és idejét, valamint, ha a közigazgatási eljárásban a jogi képviselő olyan meghatalmazást csatolt, mely a per vitelére is vonatkozik, az erre való utalást. A közigazgatási határozat bírósági felülvizsgálata iránti eljárás illetéke 30.000 forint. A közigazgatási határozat felülvizsgálata iránti eljárásban a feleket jövedelmi és vagyoni viszonyaikra tekintet nélkül illetékfeljegyzési jog illeti meg.

A keresetlevél benyújtásának a határozat végrehajtására nincs halasztó hatálya, a bíróságtól azonban a halasztó hatály elrendelése kérhető.

Kérelmező az eljárásért az illetékekről szóló 1990. évi XCIII. törvény (továbbiakban: Itv.) 29. § (1) bekezdés szerinti 3000,- Ft illetéket megfizetett.

Az eljárási cselekmény során eljárási költség nem merült fel, ezért annak megállapításáról és viseléséről nem rendelkezem.

Használó késedelmi pótlékot köteles fizetni, ha közterület-használati díjfizetési kötelezettségének határidőben nem tesz eleget. Ha a kötelezett pénzfizetési kötelezettségének határidőben nem tesz eleget, illetve az állam által előlegezett költség után a megelőlegezés időtartamára a jogosultnak a törvényes kamatnak megfelelő mértékű késedelmi pótlékot fizet. A késedelmi pótlékot a teljesítési határidő utolsó napját követő naptól a teljesítés napjáig terjedő időszakra, részleges teljesítés esetén a hátraléokra kell felszámítani.

A közterület csak jelen határozatban megjelölt célra és feltételekkel, kizárólag a vonatkozó jogszabályi rendelkezések betartásával vehető igénybe.

1. Használatba adó által meghatározott egyéb feltételek:

- **Használó vállalja, hogy a Budapest Közút Zrt. feltételeit a 46/10344-2/2020 számon iktatott, 2020. október 8. napján kelt Forgalomtechnikai kezelői hozzájárulásban foglaltakat betartja, különösen hogy:**
 - A forgalomkorlátozás csak hétvégén – péntek 22:00 és hétfő 5:00 óra között – végezhető, amely a forgalmi sáv lezárással járó ideiglenes forgalmi rend kialakítását szolgáló feladatok elvégzésére is vonatkozik.
 - A gyalogosforgalom munkaterülettől elhatárolt szabad mozgását biztosítani kell, akadály esetén minimum 1 méter széles akadálymentes provizóriummal át kell vezetni. A forgalom alatt álló közútra a gyalogos a forgalommal párhuzamosan nem terelhető.
 - A munkaterület mellett a forgalmi sávban ember, munkagép nem tartózkodhat, a munkaterületről kikerülő anyag, építési törmelék nem tárolható.
- **A közterületet a használat után szennyeződésektől, hulladékoktól megtisztított eredeti állapotban kell visszaadni a forgalomnak. A biztonságos közlekedést akadályozó tárgyak nem maradhatnak a közterületen.**
- **Az építési munkák által érintett területen az átvétel időpontjától a terület visszaadásának időpontjáig a kérelmező felelős a munkákkal összefüggésben kialakuló balesetveszély elhárításáért és az ennek elmulasztásából fakadó esetleges balesetekért.**
- **A kérelmező felel minden, a munkálatok során, a zöldfelületben okozott kárért.**
- **A munkák során fokozott figyelmet kell fordítani a fák lombzatának és gyökérzetének, valamint a gyepfelület védelmére.**
- **A fák környezetében, illetve bármilyen zöldfelületen veszélyes hulladékot (pl. aszfaltot), valamint egyéb szennyező anyagot, olajat, vegyszert kiönteni illetve kiszórni, továbbá építési anyagokat, kitermelt földet és feltört burkolatot tartósan deponálni tilos. A fák törzsétől számított 2 m-en belül bármilyen építési anyag felhalmozása tilos!**

2. Egyes közterület-használatokhoz meghatározott speciális feltételek: (a Közterület-használat céljának megfelelő rendelkezéseket kell alkalmazni)

Építési munkák esetén

Használó köteles tudomásul venni, hogy az építési munkával kapcsolatos létesítmények közterület-használata csak az építési munka végzésének tartamára szól.

Jelen hozzájárulás kizárólag a jogerős építésügyi hatósági engedélyben foglalt munkálatok miatt szükségessé vált közterület-használatra jogosít. Az építető neve: Pacsirtakert Kft.

Használó kizárólag a jóváhagyott, jelen határozat elválaszthatatlan részét képező mellékelt helyszínrajzon megjelölt helyen, jelen határozatban rögzített nagyságú közterületen jogosult a jelen határozatban meghatározott tevékenység folytatására.

Használó köteles tudomásul venni, hogy amikor a tevékenység egyéb, más jogszabályok által előírt engedélyek birtoklását teszik szükségessé, ill. a tevékenység folytatása létesítési engedélyhez kötött, úgy azok megszerzése a tevékenység megkezdésének előfeltétele, amelyek beszerzése Használó kötelezettsége. Ezen dokumentumokat a helyszínen kell tartani, illetve az ellenőrzésre jogosult részére (pl. közterület-felügyelő, ÁNTSZ, Nemzeti Adó- és Vámhivatal, fogyasztóvédelmi hatóság, építésügyi hatóság) - kérésére - be kell mutatni.

Használó köteles tudomásul venni, hogy a közterület-használat megszűnésekor vagy szünetelésekor az általa használt közterület kizárólag a Budapest Közút Zrt. képviselőjének személyes jelenlétében bocsátható vissza Használatba adó birtokába. Ez alkalommal újra átadás-átvételi jegyzőkönyvet kell felvenni, amelynek tartalmaznia kell a használat során keletkezett meghibásodások felsorolását, és azok helyreállítására vonatkozóan Használó kötelezettségeit. A javítás, helyreállítás valamennyi költségét Használó viseli. Használó kijelenti, hogy az átadás-átvételnél felelősen jár el. Az átadás-átvételnél csak a Használó nevében

teljes körűen nyilatkozattétel és kötelezettségvállalás jogával rendelkező személy járhat el. Használó köteles tudomásul venni, hogy az átadás-átvétel eljárásán közterület-felügyelő is részt vehet.

Használó a közút használatának megkezdése előtt közútkezelői hozzájárulást köteles beszerezni és az abban foglaltakat maradéktalanul betartani. Jelen hozzájárulás csak a közút kezelőjének hozzájárulásában foglalt előírások megvalósítása esetén érvényes.

Használó köteles tudomásul venni, hogy a közterületen elhelyezett (pavilonján, építményén, állványzatán, elárúsító berendezésén, stb.) e határozat keretében márkareklámot, hirdető-berendezést, reklámhordozót nem helyez el, továbbá ezeket a területeket ilyen célra másnak nem engedi át. Használó kötelezettséget vállal arra, hogy amennyiben márkareklámot, hirdető-berendezést, reklámhordozót kíván elhelyezni, arra külön közterület-használati hozzájárulást fog kérni.

Használó köteles tudomásul venni, hogy a közterület-használattal járó járulékos költségek (energiadíj, vízdíj stb.) viselése, ill. megfizetése a Használó kötelezettsége. Ennek teljesítése érdekében vállalja, hogy a megfelelő közüzemi szervezetekkel (Elektromos Művek, Vízművek, Csatornázási Művek stb.) szükséges megállapodásokat megkötöti.

Használó köteles a használat céljára engedélyezett területet és annak környezetét folyamatosan tisztán, balesetmentesen, rendezett állapotban tartani, az állagmegóvási és karbantartási munkákat elvégezni.

Használó köteles az elhelyezett építményét, épületét, pavilonját, berendezését, eszközét folyamatosan tisztán és karbantartani, esetlegesen rongálódásokat, szennyezéseket (pl. graffiti) eltávolítani.

Használó, amennyiben a közterület-használata települési szilárd hulladék képződésével jár, akkor a települési szilárd hulladékkal kapcsolatos közszolgáltatást köteles igénybe venni.

Használó tevékenysége gyakorlása során köteles a környezetvédelmi, zajvédelmi, közegészségügyi, valamint munka- és balesetvédelmi előírásokat betartani.

Használó köteles a tűzcsapok megközelíthetőségét biztosítani.

Használó köteles a 27/2008 (XII. 3.) KvVM-EüM együttes rendelet szerinti zaj- és rezgésterhelési határértékekre vonatkozó előírásokat és a vonatkozó kerületi zajrendeletet betartani.

Jelen határozatban foglalt hozzájárulás kizárólagosan Használó részére szól és Használónak lehetősége van a közterület-használatához közreműködőket igénybe venni, de a közterület-használat joga tovább nem ruházható.

Használó jelen határozat eredeti példányát, illetve annak hiteles másolatát köteles a helyszínen magánál tartani és az ellenőrzésre jogosult személyek felhívására bemutatni. Hiteles másolatnak tekinthető a közjegyző által, vagy a Vagyongazdálkodási Főosztály főosztályvezetője, vagy a Közterület-használati Osztály osztályvezetője által aláírt és lebélyegzett hitelesített másolati példány.

Használó köteles tudomásul venni, hogy az FKR 7.§ (1) bekezdése alapján a közterület-használati hozzájárulás csak ideiglenes jelleggel adható.

Használó köteles tudomásul venni, hogy az FKR 21. §-a alapján Használatba adó fontos közérdekből a közterület használatának szünetelését rendelheti el, amely esetben a közterület-használat szünetelésének idejére a már befizetett közterület-használati díj időarányos része visszafizetésre kerül Használó részére. Használó köteles tudomásul venni, hogy Használatba adó vagy 100%-os tulajdonában álló gazdasági társasága vagy intézménye vagy költségvetési szerve által szervezett rendezvények megtartása fontos közérdek, ezért a közterület használatát a Használó köteles szüneteltetni, arra az időszakra. Erről legkevesebb öt nappal a szünetelés bekövetkezése előtt a Használatba adó tájékoztatja a Használót.

A közterület-használati hozzájárulás lejártá után Használó köteles az eredeti állapotot kártalanítási igény nélkül saját költségén helyreállítani, helyreállíttatni.

Használó köteles a közterület-használat megszűnését követően a közterület eredeti állapotát kártalanítási igény nélkül saját költségén. – különösen annak tisztaságát – haladéktalanul helyreállítani, helyreállíttatni.

Használó köteles levelezési címének megváltozását 15 napon belül Használatba adóval írásban közölni.

Használó a közterület használati díjat a közterület tényleges használatára, illetve a közterületen elhelyezett létesítmény tényleges üzemeltetésére tekintet nélkül köteles megfizetni.

Jelen Határozatban foglalt közterület-használatra kizárólagosan a Használó és megjelölt közreműködője jogosult, a hozzájárulás harmadik személy részére nem ruházható át.

Használó köteles tudomásul venni, hogy a közterület-használati hozzájárulás csak ideiglenes jelleggel adható.

Használó köteles tudomásul venni, hogy jelen határozat szerinti használati jogosultság annak lejárta előtt megszűnik, ha a területre üzemzavar elhárítása miatt, illetve a Használatba adónak fontos közérdekből szüksége van, valamint az FKR 20. § (1) bekezdésében meghatározott egyéb esetekben. Jelen hozzájárulás megszűnése esetén Használó Használatba adóval szemben semmiféle kártérítési igényt nem érvényesíthet, viszont az általa előre kifizetett közterület-használati díj hátralévő hányadát Használatba adó visszatéríti.

Amennyiben Használó jelen határozatban foglaltakat nem tartja be, illetve ha a Használó vagy a közterület-használatban közreműködő bármely - a Használóval közvetlen vagy közvetett módon jogviszonyban álló harmadik fél - szervezet a jelen hozzájárulás megadását követően beállott körülmény folytán már nem minősül átlátható szervezetnek, a Használatba adó jogosult a közterület-használati hozzájárulást visszavonni. Ebben az esetben Használó Használatba adóval szemben semmiféle igényt nem érvényesíthet.

Használó jogosult írásban bejelenteni a Fővárosi Önkormányzatnak, hogy a közterület használatával - érdekkörében felmerült méltányolható okból - felhagy.

Használó köteles tudomásul venni, hogy a közterület használatára vonatkozó hozzájárulás megszűnése következményeként a közterület-használatot a hozzájárulás visszavonásának közlését követően haladéktalanul be kell szüntetnie. Használó köteles tudomásul venni, hogy amennyiben ennek Használó nem tenne eleget, akkor Használatba adó a követelését soron kívül fogja végrehajtani.

Használó köteles tudomásul venni, hogy az Fkr. 20. §-ában meghatározott esetekben a közterület-használati hozzájárulás megszűnik.

A közterület-használati hozzájárulásban nem szabályozottak esetében az Fkr. előírásainak megfelelően kell eljárni.

Az eljárási cselekmény kapcsán eljárási költség nem merült fel, ezért annak megállapításáról és viseléséről nem rendelkezem.

Tekintettel arra, hogy az eljárásra irányadó ügyintézési határidő 60 nap volt, teljes eljárás keretében hoztam meg döntésemet.

INDOKOLÁS

Használó 2020. december 10. napján, Budapest III. kerület, Pacsirtamező utca 28-34. szám előtti járdán és úttesten, közterületen építési terület (daruzás) céljából 477 m²-en, 2020. december 19. napjára közterület-használati hozzájárulás kiadását kérte. Tekintettel arra, hogy a közterület kérelemben megjelölt A közterületek rendeltetésétől eltérő használatának szabályait az Fkr. szabályozza.

Az Fkr. által előírt mellékleteket kérelmező 2020. december 14. napjáig csatolta, a kérelem formai és egyéb tartalmi szempontból megfelelt az Fkr.-ben írt követelményeknek, a kérelem hiánytalan. A rendelkezésre álló adatok, dokumentumok, nyilatkozatok alapján a tényállás tisztázott.

A fizetendő közterület-használati díjat a döntésre jogosult egyedi döntéssel állapítja meg az Fkr. 2. mellékletében meghatározott közterület-használati díjtételek alapján a 23. § (6)-(9) bekezdésében, valamint a 24. §-ban foglaltak szerint. A közterület-használat időtartama alatt a mindenkor hatályos díjakat kell megfizetni. A díj mértékének megállapítása az Fkr. 2. számú mellékletének 2. pontja alapján történt.

Az általános közigazgatási rendtartásról szóló 2016. évi CL. törvény (továbbiakban: Ákr.) 89. §-ban foglalt közzététel kötelezettségemet közhírré tétel útján teljesítem.

Határozatomat a hivatkozott jogszabályhelyek alapján hoztam meg.

Döntésem az Ákr. a 80. § (1) bekezdésén és a 81. § (1) bekezdésén alapul.

A jogorvoslat lehetőségét az Ákr. 114. § és 116. § alapján biztosítottam.

A jogellenes közterület-használat jogkövetkezményeiről az Fkr. 27. § (1) bekezdésén és 27/A. § alapján adtam tájékoztatást.

Az eljárási költség viseléséről az Ákr. 81. § (1) bekezdése alapján adtam tájékoztatást.

2020. november 4-én hatályba lépett 478/2020. (XI.3.) kormányrendelet 1. § szerint a Kormány Magyarország egész területére veszélyhelyzetet hirdetett ki.

Hatásköröm a Magyarország helyi önkormányzatairól szóló 2011. évi CLXXXIX. törvény 142/A. §-án és a katasztrófavédelemről és a hozzá kapcsolódó egyes törvények módosításáról szóló 2011. évi CXXVIII. törvény 46. § (4) bekezdésén, illetékességem az Ákr. 16. § (1) bekezdés b) pontjának rendelkezésein alapul.

A hatáskör gyakorlója a Főpolgármester, Budapest Főváros Önkormányzata Főpolgármesterének az egyes önkormányzati döntések veszélyhelyzet idején való előkészítésének és kiadmányozásának rendjéről szóló 6/2020. (III. 13.) utasításának 6. § b) pontja, a Fővárosi Önkormányzat Szervezeti és Működési Szabályzatáról szóló 1/2020. (II. 5.) Főv. Kgy. rendelet 1. melléklet 1.3. pontja, illetve Budapest Főváros Önkormányzata Főjegyzőjének a főjegyző hatáskörébe tartozó egyes ügyekben a kiadmányozás rendjéről szóló 28/2020. (XI. 5.) utasításának 1. melléklet 5. fejezet 3. pontja alapján a döntést kiadmányozza dr. Lőrincz Valéria a Vagyongazdálkodási Főosztály főosztályvezetője.

Kelt: Budapest, 2020. december ¹⁵.....nap

A főpolgármester – a katasztrófavédelemről és a hozzá kapcsolódó egyes törvények módosításáról szóló 2011. évi CXXVIII. törvény 46. § (4) bekezdése alapján gyakorolt –hatáskörében eljárva:

P.H.



Lőrincz Valéria dr.
Főosztályvezető

Határozatot kapják:

1. Ügyfél
2. FPH Pénzügyi, Számviteli, és Vagyon-nyilvántartási Főosztály, Számlázási és Adóbevallási Osztály, helyben
3. Fővárosi Önkormányzat Rendészeti Igazgatóság
4. Budapest Közút Zrt.
5. FPH Irattár, helyben

Melléklet:

6. Helyszínrajz
7. Forgalmtechnikai hozzájárulás



címzett: Takáts Lilla

cím: 1025 Budapest
Csatárka út 72.

e-mail: hartai.attila@gmail.com

nyilv. szám: 20US8970

iktató szám: 46/1768-6/2020

tárgy: 3. kerület Pacsirtamező utca 30., daru bontás,
közterület-foglalás

ügyintéző: Jernei Balázs Márton

Forgalomtechnikai kezelői hozzájárulás

Társaságunkhoz érkezett, „3. kerület Pacsirtamező utca 30., daru bontás, közterület-foglalás” tárgyú, F-III-7/2020 tervszámú tervdokumentációra forgalomtechnikai kezelői hozzájárulásunkat az alábbi feltételekkel adjuk meg:

- Hozzájárulásunk a F-1 számú helyszínrajzokra vonatkozik.
- A forgalomtechnikai eszközöknek meg kell felelniük a vonatkozó, hatályos Ütügyi Műszaki Előírásoknak, elhelyezésükkor tekintettel kell lenni a vonatkozó jogszabályban rögzített előírásokra, különösen a magassági elhelyezésre vonatkozó kritériumokra.
- A forgalomkorlátozás csak hétfőig – péntek 22:00 és hétfő 5:00 között – végezhető, amely a forgalmi sáv lezárással járó, ideiglenes forgalmi rend kialakítását szolgáló feladatok elvégzésére is vonatkozik.
- Hozzájárulásunk csak a tulajdonos önkormányzat közterület foglalási engedélyével együtt érvényes.
- A forgalomterelést előjelző, valamint a korlátozásokat feloldó táblákat sárga háttérű téglalap alakú alaplemezen kell kihelyezni.
- A forgalom korlátozását, valamint az ütemváltásokat megelőzően 72 órával előbb értesíteni kell a BKK INFO-t a bkk.info@bkk.hu e-mail címen, vagy a +36 1 266 9003 telefonszámon.
- Az ideiglenes „Megállni tilos” jelzőtáblákat hatályba lépésük előtt legfeljebb 72 órával, de legkésőbb 48 órával korábban ki kell helyezni, és kiegészítő táblán fel kell tüntetni a hatályának pontos kezdeti- és végidőpontját.
- A jelzőtábla módosítások, valamint a munkaterület elkorlátozása egyidőben végzendő el.
- Az ideiglenes forgalmi rend kialakítása után a munka azonnal megkezdendő, az ettől való eltérés engedély nélküli munkavégzésnek tekintendő.
- Az ideiglenes jelzőtáblák ép, fényvisszavető fóliás felületűek legyenek, és tiszta állapotban kerüljenek kihelyezésre. A jelzőtáblák egymással fedésbe nem kerülhetnek.
- A kivitelezés során a munkaterületet a gyalogosforgalomtól 1,2-2 m magas, összefüggő, rácsos elrendezésű, cégjelzéssel ellátott, zárt elkorlátozó elemsorral kell lehatárolni, amely 100 km/h szélterhelésnek ellenáll. A forgalmi sávok elkerítése történhet önleterhelő terelőképpal, vagy egytagú terelőtáblákkal is.
- Éjszaka és korlátozott látási viszonyok mellett az elkorlátozást folyamatos piros vagy villogó borostyánsárga fényt adó lámpával kell megjelölni,
 - részleges útlezárásnál az elkorlátozás úttestre eső sarokpontját,
 - egy forgalmi sávot meghaladó korlátozásnál az elkorlátozás úttestre eső sarokpontját és a teljesen lezárt forgalmi sávok tengelyét.
- A gyalogosforgalom munkaterülettől elhatárolt szabad mozgását biztosítani kell, akadály esetén min. 1 m széles akadálymentes provizóriummal át kell vezetni. A forgalom alatt álló közútra a gyalogos a forgalommal párhuzamosan nem terelhető.

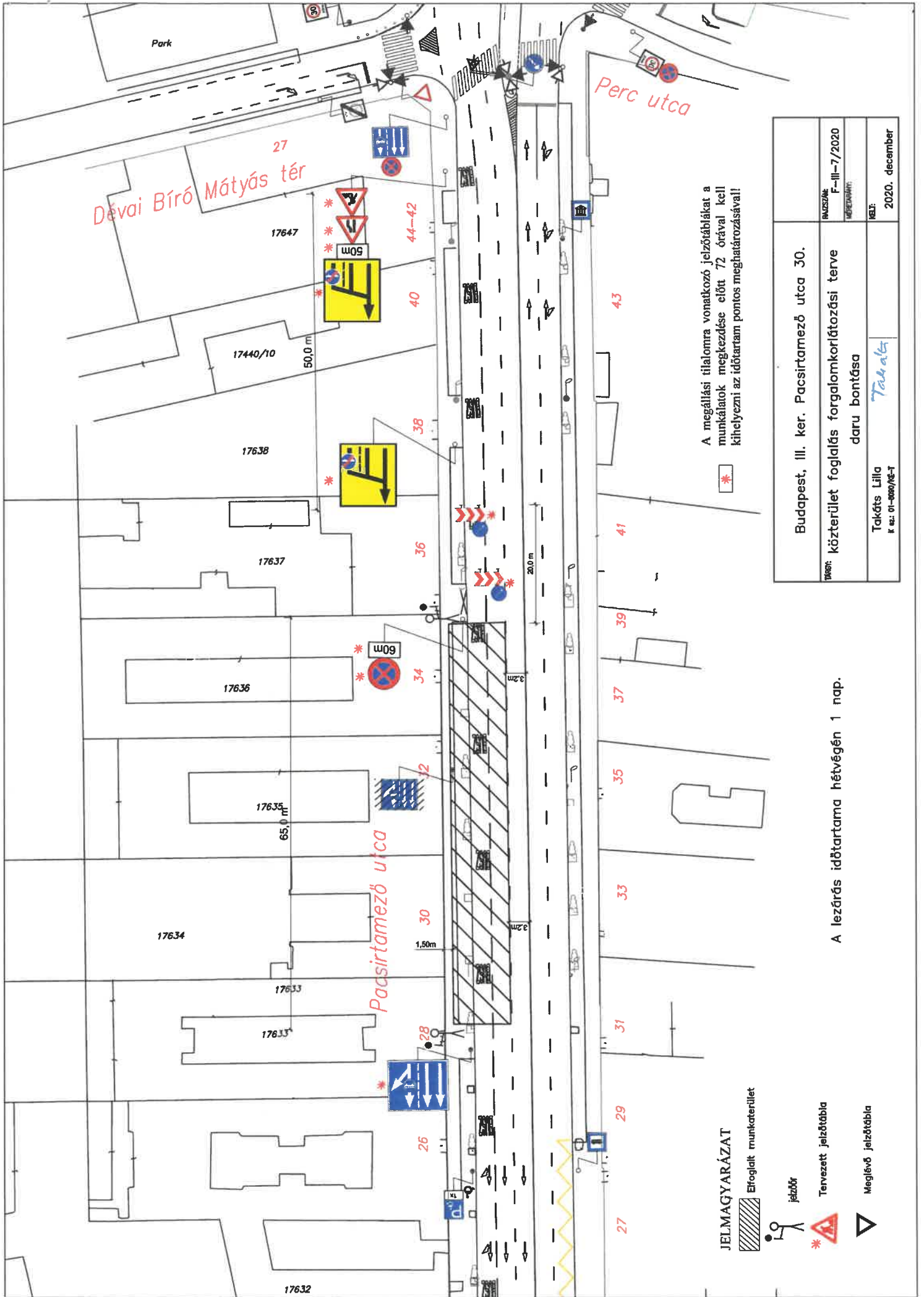
- Az ingatlanok gépjárművel történő megközelítését min. 3 m széles közúti provizóriummal biztosítani kell.
- Az érintett területen lévő ingatlanok tulajdonosait tájékoztatni kell a munkavégzés várható kezdetéről és annak időtartamáról.
- A munkaterület mellett, forgalmi sávban munkagép, ember nem tartózkodhat, a munkaterületről kikerülő anyag, építési anyag és törmelék nem tárolható.
- A terelés életbe lépését követően, a kezdeti időszak tapasztalatai alapján Társaságunk a forgalmi rendben szükség esetén módosításokat rendelhet el, melyet a kivitelezőnek jóváhagyott forgalomtechnikai terv alapján haladéktalanul - amennyiben időjárás körülmények nem akadályozzák, akkor 24 órán belül - végre kell hajtania.
- A jóváhagyott tervtől eltérni csak Társaságunkkal egyeztetett módon lehet. A tervtől eltérő munkavégzés, vagy feltételeink be nem tartása esetén hozzájárulásunk érvényét veszti. Amennyiben a kezelői hozzájárulással ellátott építés alatti állapottervektől a kivitelezés során eltérés válik szükségessé, új forgalomkorlátozási állapottervet kell készíteni, amelyre kezelői hozzájárulásunkat meg kell kérni.
- Az ideiglenesen kihelyezett forgalomtechnikai eszközök a kivitelezés befejezése után 24 órán belül eltávolítandók.

Forgalomtechnikai kezelői hozzájárulásunk 6 hónapig, vagy az ebben a 6 hónapban kérelmezett érvényes munkakezdési engedélyben meghatározott időszak végéig érvényes. A hozzájárulásunkban megállapított feltételekkel szemben kérelemmel Budapest Főváros Kormányhivatala Fővárosi Közlekedésfelügyeleti Főosztály Ütügyi Osztályhoz lehet fordulni.

Forgalomtechnikai kezelői hozzájárulásunkat a Magyarország helyi önkormányzatairól szóló 2011. évi CLXXXIX. törvény 23. § (4) bekezdés 1. pontja, a közúti közlekedésről szóló 1988. évi I. törvény 33. és 34. §-ai, az utak forgalomszabályozásáról és a közúti jelzések elhelyezéséről szóló 20/1984. (XII.21.) KM rendelet 2. §-a, valamint a fővárosi helyi közutak kezelésének és üzemeltetésének szakmai szabályairól, továbbá az útépitések, a közterületet érintő közmű-, vasút- és egyéb építések és az útburkolatbontások szabályozásáról szóló 34/2008. (VII. 15.) Főv. Kgy. rendelet alapján, mint operatív kezelői feladatokat ellátó szervezetadtuk ki.

Forgalomtechnikai kezelői hozzájárulásunk elektronikusan hitelesített. További információk az aláírásképből szereplő QR-kódon, vagy a <https://www.budapestkozut.hu/-/tajekoztato-az-elektronikus-ugyintezes-bevezeteserol> linken elérhetők.

Budapest, 2020. december 7.







Dévai Bíró Mátyás tér

Perc utca

Pacsirtamező utca

A megállási tilalomra vonatkozó jelzőtáblákat a munkálatok megkezdése előtt 72 órával kell kihelyezni az időtartam pontos meghatározásával!

JELMAGYARÁZAT

-  Elfoglalt munkaterület
-  járóőr
-  Tervezett jelzőtábla
-  Meglévő jelzőtábla

A lezárás időtartama hétvégén 1 nap.

Budapest, III. ker. Pacsirtamező utca 30.	
TERVEZŐ:	PAKIZSÁK: F-II-7/2020
	MÉRTÉKELT:
Takáts Lilla k. az. 01-000/04-1	KELT: 2020. december
daru bontása <i>Takáts</i>	

